

A sztóma körüli bőr ápolása

A sztómaviselők közül sokan tapasztalhatták már, hogy a nem megfelelően ellátott sztóma kellemetlenségeket okozhat.

A zsák szivárgásának következtében kellemetlen szagok távozhatnak, a zsák vagy alaplap nem megfelelő tapadásának következménye pedig annak leesése, a sztóma körüli bőrfelület felmaródása, súlyosabb esetben fekélyes bőrelváltozás kialakulása lehet.

Ezen negatív hatások elkerülésére fejleszt ki a ConvaTec újabb és újabb biztonságos termékeket, melyek segítségével jobb az alaplap vagy zsák tapadófelületének bőrön való **megtapadása** és az eszközök felhelyezés után jól **szigetelnek**.

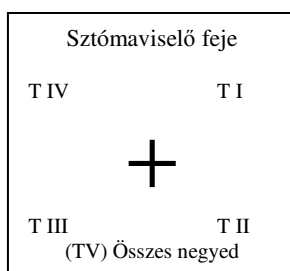
A sztóma ápolásával foglalkozó orvosok, nővérek, hozzátartozók és sztómaviselők számára köztudott, hogy a bőrvédelem, azaz a megelőzés egyszerűbb és rövidebb időt vesz igénybe, mint a sérült, felmaródott bőr kezelése.

Esetbemutatókkal együtt ismertetünk néhány kiegészítő terméket, azok helyes használatát, melyek segítséget nyújtanak a sztóma körüli bőrfelület épségének megőrzésében, valamint bemutatjuk a sztómaterápiás ápolók számára – a ConvaTec által - kifejlesztett bőrprobléma értékelő **SACS módszert**.

A **SACS módszer** 2006-ban Olaszországban fejlesztették ki sztómaterápiás ápolók és orvosok. Mind az Egyesült Államokban, mind Olaszországban elfogadott, egyszerű, ám hatékony eszköznek értékelték, majdnem 100%-os erősségű érvényesség mellett.

A bőrprobléma típusának (L1, L2, L3, L4 vagy LX) meghatározása mellett annak helyét (T I, T II, T III, T IV vagy T V) dokumentálják a szakemberek, az emberi testet, mint 4 negyedet szemlélve, a sztómaviselővel szemben állva.

A bőrprobléma helyének meghatározása (T):



A bőrprobléma típusának meghatározása (L):

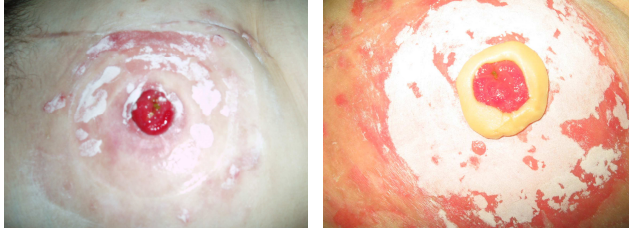
L1: Hyperémiás (felmaródott) bőrfelület – hámbiány van jelen:



Kezelési javaslat:

a) Stomahesive® tapadópor használata

A váladékozó, felmaródott sebet vékonyan beszórjuk Stomahesive® tapadóporral, majd azt hagyjuk megszáradni.



b) Stomahesive® paszta helyes használata

A Stomahesive® pasztát szigetelő anyagként használjuk, közvetlenül a sztóma köré. A pasztát vizes kézzel a sztóma köré kell igazítani, majd megszáritani, hogy a pasztában található alkohol (Stomahesive® 60 gr paszta esetén) elpárologjon és a sztóma köré tapadjon. Így tölti be a paszta szigetelő szerepét. A köztudatban elterjedt, hogy a paszta ragasztóanyag, azonban ez nem így van, hanem szigetelő, ill. felület kiegyenlítő funkciója van. Amennyiben a paszta alkohol tartalma kellemetlen, csípő érzést okozna, úgy használható az alkoholmentes Stomahesive® adhesive paszta (30 gr kiszerelésű) is.



c) Stomahesive® tapadópor és Stomahesive® paszta együttes használata



d) Konvex alaplap használata:

Amennyiben a sztóma besüllyedt, a bőr szintjében van, vagy a sztómaviselő ileosztómás, konvex alaplap használata célszerű.



e) Öv használata:

Kétrészes termékek használata mellett ajánlott a ConvaTec öv használata is.



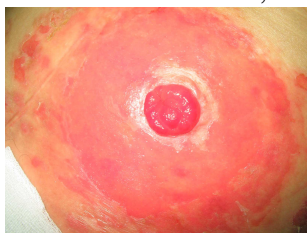
f) ConvaCare kendők használata:

- A zöld ConvaCare bőrelőkészítő kendő filmszerű bevonatot képez a sztóma köré és védőréteget hoz létre.
- A barna ConvaCare eltávolító kendő az alaplap és a paszta maradványok eltávolítására alkalmas. Citrom illata dezodoráló hatású, szagtalanít.



L2: Erózió bőrkárosodás

Felmaródott felhám, részleges hámphány.



Kezelése megegyezik a hiperámiás bőrfelületével, azaz javasolt a Stomahesive® tapadópor, Stomahesive® paszta és konvex alaplap, szükség esetén öv és zöld, illetve barna ConvaCare kendők használata.

L3 és L4: Bőrfekély

A nem megfelelő méretű eszköz használata bőrfekélyt okozhat.



Sztóma körüli fekély

Kezelésére javasolt a Stomahesive® tapadópor, Stomahesive® paszta és konvex alaplap, szükség esetén öv és zöld, illetve barna ConvaCare kendők használata.

LX: Proliferatív bőrprobléma

Abnormális szövettúlbujánzás.



Kezelése: ha a sztóma körüli bőr felülete a képen látható állapotú, forduljon bőrgyógyász, sebész vagy onkológus szakorvoshoz, szövettani mintavételre is szükség lehet. Azonnali kezelésként térjen át formálható technológiájú alaplap (normál vagy konvex) használatára, illetve viseljen övet.



Formálható technológiájú alaplap

Ezúton mondunk köszönetet a tanulmányhoz küldött fotókért Halmi Zoltánné sztómaterápiás nővérnek!

Amennyiben tanácsra van szüksége sztómaápolással kapcsolatban, keresse fel az Önt gondozó sztómaterápiás nővért vagy hívja a Replant 4 Care Kft. vevőszolgálatát

ingyenes zöld számunkon: 06 80 201 201