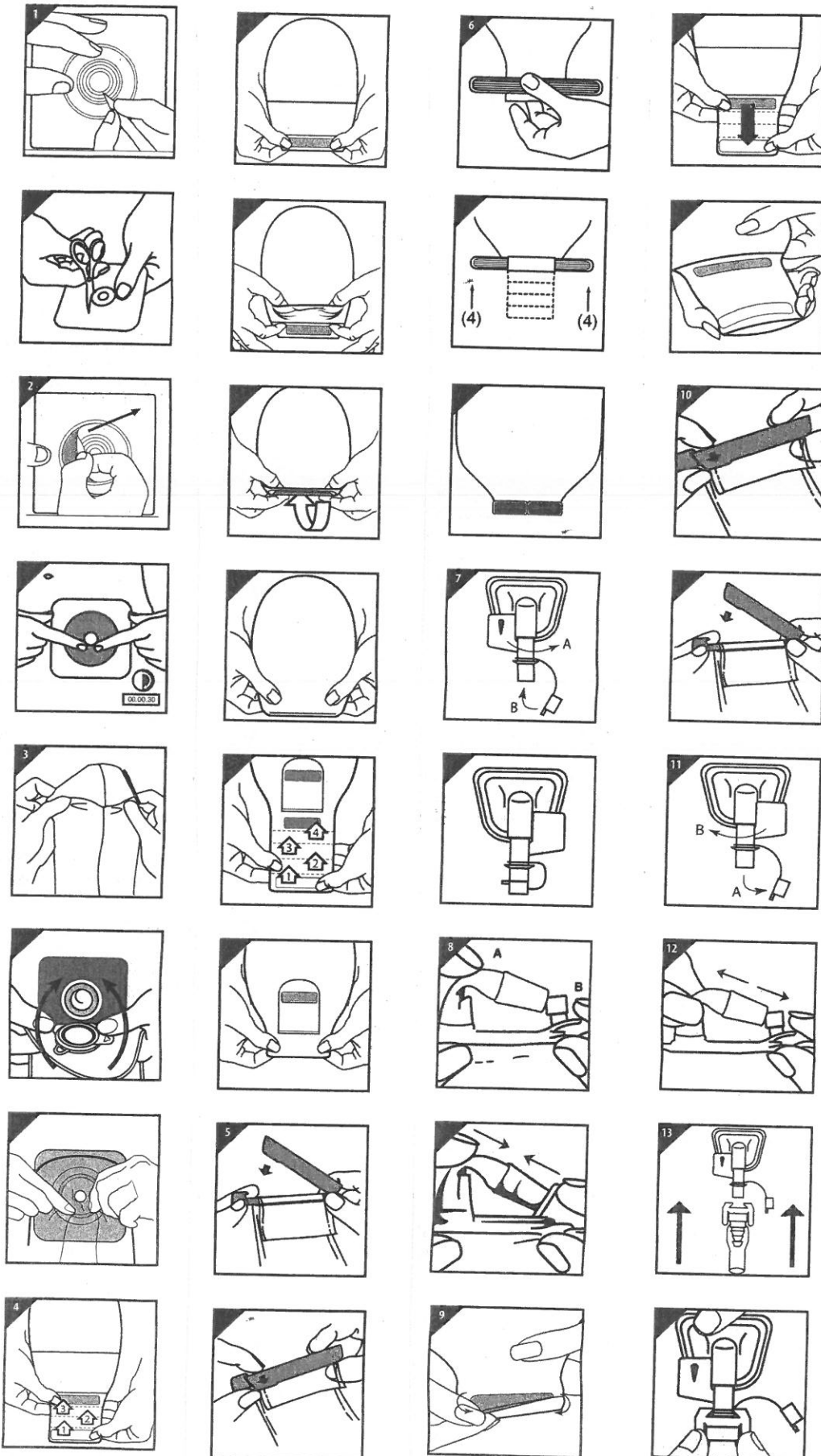


# NATURA™



Figyelem: olvassa el a használati útmutatót!



Egyszer használatos



Tartsa száraz helyen



LOT / Gyártási szám



Lejárat dátum

ConvaTec Inc.  
Greensboro, NC 27409  
USA  
1-800-422-8811

 ConvaTec Limited  
First Avenue, Deeside Industrial Park  
Deeside, Flintshire, CH5 2NU, UK

Importőr/ forgalmazó: Replant 4 Care Kft.  
Székhely: 1119 Budapest, Nándorfejérvári út 35.  
Ingyenesen hívható zöld szám: 06 80 201-201

# HASZNÁLATI UTASÍTÁS

Kétrészes, méretre vágható vagy előre kivágott sztómaterápiás rendszer

(Ugyanazzal a méretű Natura™ zsákkal kell használni)

## ÓVINTÉZKEDÉSEK ÉS MEGJEGYZÉSEK

A kipirosodott urostómás betegeknek, ha megauréterük is van, és nem használnak vizeletgyűjtő zacskót, tudomásukra kell hozni, hogy bizonyos esetekben a húgyvezetékbe ragasztóanyag kerülhet. Amennyiben a húgyvezetékbe ilyen anyag nagyobb mennyiségben kerül, megfelelő orvosi ellátást kell kezdeményezni, és mérlegelni kell az öntapadó termék további használatát.

Fontos: A termék használatának elkezdése előtt szakorvosnak kell eldöntenie, hogy szükséges-e konvex alaplap használata.

- 1. A bőr előkészítése**

Az eszköz alkalmazása előtt a kéznek és a sztóma körüli bőrnek tisztának, száraznak és olajos anyagoktól mentesnek kell lennie.
- 2. Az alaplap előkészítése**

**A) Méretre vágható alaplapok**  
(1. ábra) Jelölje meg a sztóma alakját az alaplap védőborításán. Vágja el az alaplapot közvetlenül a jelölés külsején, ügyelve arra, hogy legalább 0,6 cm-es nagyságú alaplapot hagyjon a vágási szél és a gyűrű között. Ujjjaival simítsa el a kivágott nyílást.

**B) Előre kivágott alaplapok**  
Válasszon olyan alaplapot, amelynek az előre kivágott nyílása egy kicsivel nagyobb, mint a sztóma mérete. Megjegyzés: 1) Az alaplap pereme bőrirritációt okozhat a pelenkát viselő pacienseknél. Amennyiben irritáció lép fel, vágja le a felesleges peremet az alaplapról. 2) Védje a sztómát mindenféle traumától, sérüléstől.
- 3. Az alaplap felhelyezése**  
(2. ábra) Távolítsa el a védőborítást az alaplapról. Helyezze az alaplap nyílását a sztóma közepe fölé. Tartsa nyomva 30 másodpercig az alaplapot a sztóma közeli bőrre. Ha zavarónak érzi, távolítsa el a fennmaradó védőborítást. Simítsa a helyére és szüntesse meg a ráncokat. Viselje, amíg kényelmes és biztonságos. A fenntartási idő változhat.
- 4. A zsák felhelyezése**  
(3. ábra) A levegő bejutásának elősegítéséhez válassza el egymástól a zsákrétegeket. Igazítsa az alaplapot a zsák gyűrűjéhez és nyomja meg a gyűrű alját. Ezt követően helyezze ujját a gyűrű tetejére és körkörös haladva fejtse ki nyomást. A biztonságos csatlakozás ellenőrzése érdekében húzza meg a zsákot.
- 5. A zsák lezárása**

**A) Ürithető zsákok INVICLOSE™ záródással (4. ábra)** Hajtsa fel a biztonsági hajtókát a fehér kivezető zárócsíknál kezdve, amíg a záró fülek nem fedik egymást. végén található csíknál fogva addig, amíg a záró fülek nem fedik egymást. Nyomja össze a záró füleket addig, amíg nem érzi, hogy a teljes hosszuk mentén lezáródnak. Hajtsa a biztonsági hajtókát a zacskó hátulja felé és nyomja össze a záró füleket, amíg összezáródásukat nem érzi.

**B) Ürithető zsákok zárókapcsos véggel (5. ábra)**  
**C) Ürithető gyermek zsákok zárócsíkkal (6. ábra)** Távolítsa el a védőborítást a ragasztócsíkról. Nyomja a helyére a zárókapcsot a zsák vége irányába, az alaplap nélküli oldalon.

**D) Urostómás zsákok ACCUSEAL™ csappal (7. ábra)**  
**E) Urostómás zsákok felhajtható csappal (8. ábra)**
- 6. A zsák ürítése**

**A) Ürithető zsákok INVICLOSE™ záródással (9. ábra)**  
Oldja ki a zsák zárórészét, és nyissa ki a véget úgy. Ehhez ujjjaival nyomja be a kivezető zárócsíkok mindkét végét. Ürítse ki a zsákot.

**B) Ürithető zsákok zárókapcsos véggel (10. ábra)**  
**C) Urostómás zsákok ACCUSEAL csappal (11. ábra)**  
**D) Urostómás zsákok felhajtható csappal (12. ábra)**
- 7. Csatlakoztatás az éjszakai vizeletgyűjtő rendszerhez:**  
**ACCUSEAL csap (13. ábra)**  
**Felhajtható csap (14. ábra)**
- 8. Szűrős zsákokkal kapcsolatos információk**  
Fürdéskor, úszáskor stb. takarja le a szűrőt a mellékelt szűrőtakaró lapocskával. A vízben eltöltött idő után távolítsa el.
- 9. A zsák eltávolítása (15. ábra)**
- 10. Az alaplap eltávolítása (16. ábra)**
- 11. Hulladékkezelés**  
Tartsa be a helyi hulladékkezelési szabályokat.

2015 ConvaTec Inc.

A \*™ a ConvaTec védjegyeit jelöli