

NATURA™/ NATURA+™

Kétrészes, méretre vágható vagy előre kivágott sztómaterápiás rendszer

HASZNÁLATI UTASÍTÁS

Javallat: sztóma ellátására

(Ugyanazzal a méretű Natura™ zsákkal kell használni)

ÓVINTÉZKEDÉSEK ÉS MEGJEGYZÉSEK

A kipirosodott urosztómás betegeknek, ha megauréterük is van, és nem használnak vizeletgyűjtő zacskót, tudomásukra kell hozni, hogy bizonyos esetekben a húgyvezetékbe ragasztóanyag kerülhet. Amennyiben a húgyvezetékbe ilyen anyag nagyobb mennyiségben kerül, megfelelő orvosi ellátást kell kezdeményezni, és mérlegelni kell az öntapadó termék további használatát.

A termék egyszer használatos, ne használja újra. Az újbóli használat megnöveli a fertőzés és a keresztfertőzés kockázatát. Az eszköz ez esetben alkalmatlanná válhat a megfelelő használatra.

Megjegyzések

- A termék használatának elkezdése előtt szakorvosnak kell eldöntenie, hogy szükséges-e konvex alaplap használata.
- Az alaplap pereme bőrirritációt okozhat a pelenkát viselő pácienseknél. Amennyiben irritáció lép fel, vágja le a felesleges peremet az alaplapról.
- Ne alkalmazzon olajos anyagokat a sztóma körüli bőrfelületen.

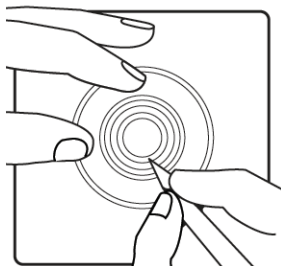
1. A bőr előkészítése

Az eszköz alkalmazása előtt a kéznek és a sztóma körüli bőrnek tisztának, száraznak és olajos anyagoktól mentesnek kell lennie.

2. Az alaplap előkészítése

A) Méretre vágható alaplapok

Jelölje meg a sztóma alakját az alaplap védőborításán



Vágja ki az alaplapot közvetlenül a jelölés külsején, ügyelve arra, hogy legalább 0,6 cm nagyságú alaplapot hagyjon a vágási szél és a gyűrű között. Ujjjaival simítsa el a kivágott nyílást.

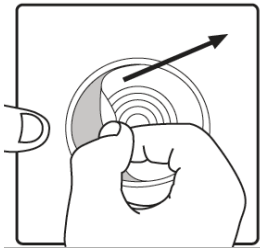


B) Előre kivágott alaplapok

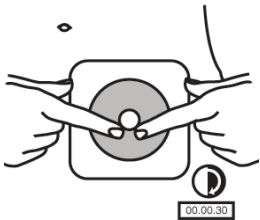
Válasszon olyan alaplapot, amelynek az előre kivágott nyílása egy kicsivel nagyobb, mint a sztóma mérete. **Védje a sztómát mindenféle traumától, sérüléstől.**

3. Az alaplap felhelyezése

3.1. Távolítsa el a védőborítást az alaplapról. **(2.1. ábra)** Helyezze az alaplap nyílását a sztóma közepe fölé.

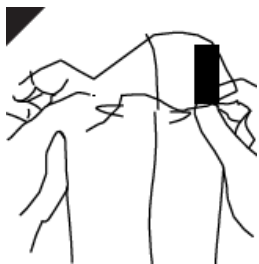


3.2. Nyomja az alaplapot a bőréhez 30 másodpercig. Ha zavarónak érzi, távolítsa el a fennmaradó védőborítást. Simítsa a helyére és szüntesse meg a ráncokat. Viselje, amíg kényelmes és biztonságos. A fenntartási idő változhat.

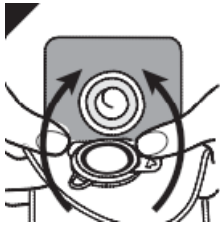


4. A zsák felhelyezése

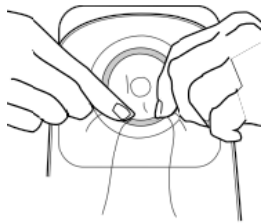
4.1. A levegő bejutásának elősegítéséhez válassza el egymástól a zsákrétegeket. **(3.1. ábra)**



4.2. Helyezze egy szintbe az alaplapot és a zsák peremét, majd nyomja rá a zsák peremének alsó részét az alaplap alsó részéhez.



4.3. Ezután a perem felső részét is nyomja körbe az alaplap felső részéhez. A biztonságos csatlakozás ellenőrzésére húzza meg a zsákot.



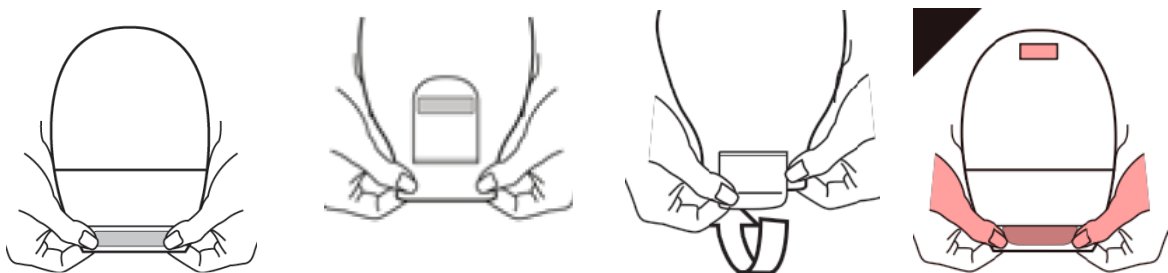
5. A zsák lezárása

A) Ürithető zsákok INVISICLOSE™ záródással.

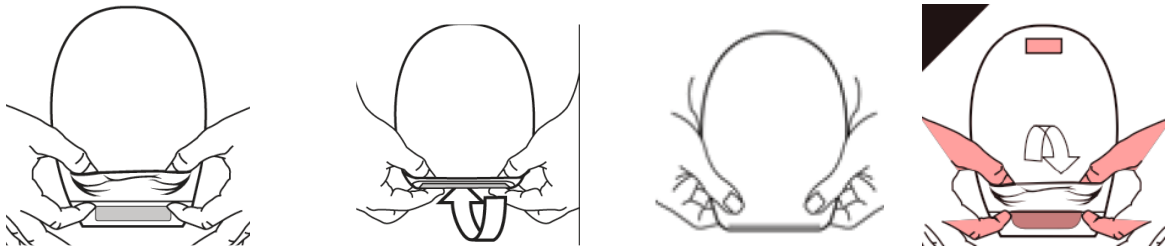
Hajtsa fel a biztonsági hajtókát a végén található csíknál fogva addig, amíg a záró fülek nem fedik egymást.



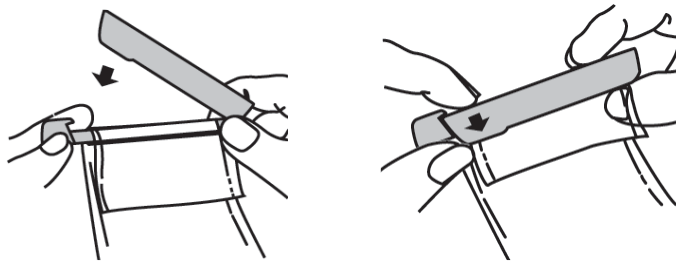
Nyomja össze a záró füleket addig, amíg nem érzi, hogy a teljes hosszuk mentén lezáródnak.



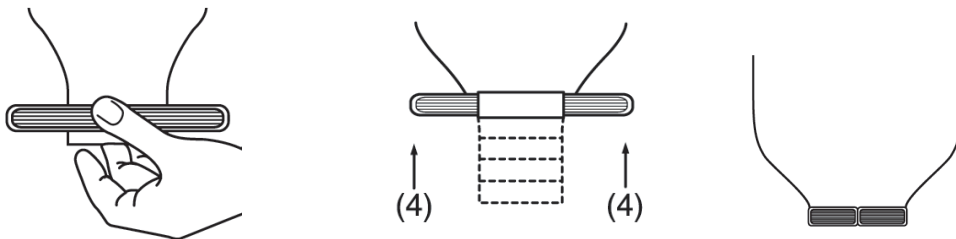
Ha szükséges, fordítsa ki zsebszerűen a zsák alsó részét, így elrejtve a leeresztő nyílást.



B) Ürithető zsákok zárókapcsos véggel



C) Ürithető gyermek zsákok zárókapcsos véggel: Távolítsa el a védőborítást a ragasztócsíkról. Nyomja a helyére a zárókapcsot a zsák végénél, az alaplappal átellenes oldalon.



D) Urosztómás zsákok ACCUSEAL™ csappal



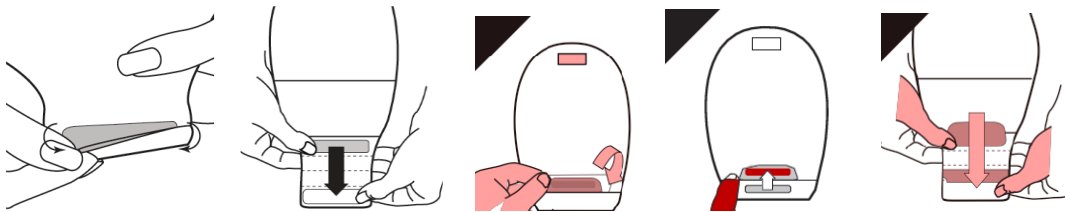
E) Urosztómás zsákok felhajtható csappal



6. A zsák ürítése

A) Ürítendő zsákok INVICLOSE™ záródással

Oldja ki a zsák zárórészét

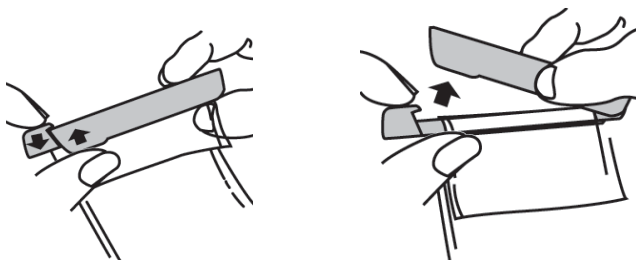


és nyissa ki a véget úgy, hogy ujjaival nyomja össze a kivezető zárócsíkok mindkét végét. Ehhez ujjaival nyomja össze a kivezető zárócsíkok mindkét végét;

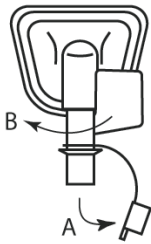


majd ürítse ki a zsákot.

B) Ürítendő zsákok zárókapcsos véggel



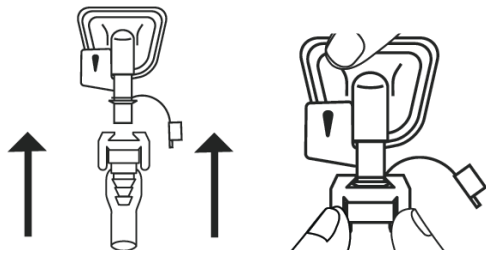
C) Urosztómás zsákok ACCUSEAL csappal



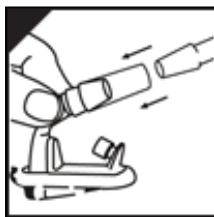
D) Urosztómás zsákok felhajtható csappal



**7. Csatlakoztatás az éjszakai vizeletgyűjtő rendszerhez:
ACCUSEAL csap**



Felhajtható csap



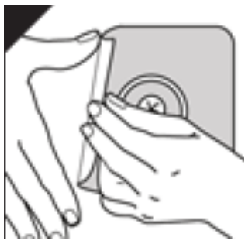
8. Szűrős zsákokkal kapcsolatos információk

Takarja le a szűrőt a mellékelt szűrőtakaró lapocskával fürdéskor, úszáskor, stb.. A vízben eltöltött idő után távolítsa el.

9. A zsák eltávolítása



10. Az alaplap eltávolítása



11. Hulladékkezelés

Tartsa be a helyi hulladékkezelési szabályokat.

2016 ConvaTec Inc.

A ^{®/TM} a ConvaTec Inc. márkaneveit jelölik. A NATURA, INVICLOSE és az ACCUSEAL a ConvaTec bejegyzett márkanevei az Egyesült Államokban.