

NATURA™/ NATURA+™

Kétrészes formálható sztómaterápiás rendszer

HASZNÁLATI UTASÍTÁS

Javallat: sztóma ellátására

ÓVINTÉZKEDÉSEK ÉS MEGJEGYZÉSEK

A kipirosodott urosztómás betegeknek, ha megauréterük is van, és nem használnak vizeletgyűjtő zacskót, tudomásukra kell hozni, hogy bizonyos esetekben a húgyvezetékbe ragasztóanyag kerülhet. Amennyiben a húgyvezetékbe ilyen anyag nagyobb mennyiségben kerül, megfelelő orvosi ellátást kell kezdeményezni, és mérlegelni kell az öntapadó termék további használatát.

A termék egyszer használatos, ne használja újra. Az újbóli használat megnöveli a fertőzés és a keresztfertőzés kockázatát. Az eszköz ez esetben alkalmatlanná válhat a megfelelő használatra.

Megjegyzések

- A termék használatának elkezdése előtt szakorvosnak kell eldöntenie, hogy szükséges-e konvex alaplap használata.
- Az alaplap pereme bőrirritációt okozhat a pelenkát viselő pácienseknél. Amennyiben irritáció lép fel, vágja le a felesleges peremet az alaplapról.
- Ne használjon ollót az alaplap nyílásának kivágásához.
- Ne alkalmazzon olajos anyagokat a sztóma körüli bőrfelületen.

1. Válassza ki az alaplaphoz megfelelő méretű **NATURA™ / NATURA™+** zsákot

2. A bőr előkészítése

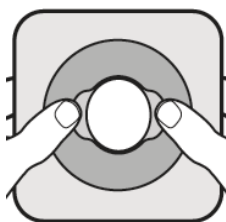
2.1. Az eszköz alkalmazása előtt a kéznek és a sztóma körüli bőrnek tisztának, száraznak és olajos anyagoktól mentesnek kell lennie.

3. Az alaplap előkészítése

3.1. Ne távolítsa el az átlátszó védőfóliát az alaplapról.

3.2. Az alaplap kezdő nyílását a sztóma alakjához és méretéhez kell formálni, anélkül, hogy ollót használna.

3.3. A megfelelő sztóma nyílás kialakításához helyezze a hüvelykujját (vagy több ujját) a kiinduló nyílás széléhez, és kezdje el kifelé **görgetve** formázni a nyílást.



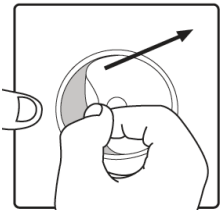
3.4. A hüvelykujja (vagy több ujja) segítségével folytassa a **görgetést**, míg a megfelelő méretű és alakú sztóma nyílást el nem éri. Mindig **görgesse, ne nyújtsa, ne húzza** vagy vágja az alaplapot a nyílás kialakításához. A formázás után rögtön helyezze fel az alaplapot



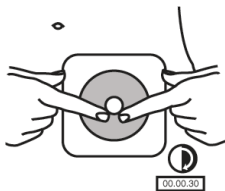
3.5. **Védje a sztómát mindenféle traumától, sérüléstől.**

4. Az alaplap felhelyezése

4.1. Távolítsa el a védőborítást az alaplapról. Helyezze az alaplap nyílását a sztóma közepe fölé.



4.2. A felgörgetett tapadófelületet illessze a sztóma köré. Nyomja az alaplapot a bőrhöz a sztóma körül. Ha még kilátszik szabad bőrfelület a sztóma és az alaplap megformázott nyílása között, finoman simítsa a sztóma köré az alaplap megformázott részét.

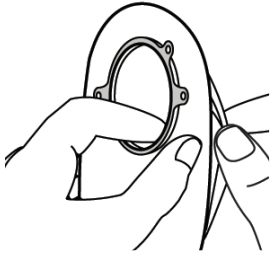


4.3. Igazítsa a tapadófelületet a sztómához körkörös mozdulatokkal, hogy az esetleges ráncok megszűnjenek. Nyomja az alaplapot a bőréhez 30 másodpercig, hogy a tapadás garantált legyen. Ha zavarónak érzi, távolítsa el a fennmaradó védőborítást. Viselje, amíg kényelmes és biztonságos. A fenntartási idő változhat.

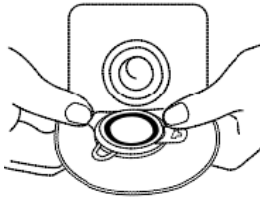


5. A zsák felhelyezése

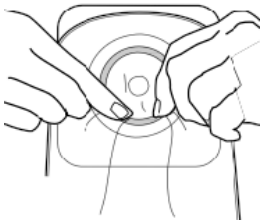
5.1. A levegő bejutásának elősegítéséhez válassza el egymástól a zsákrétegeket.



5.2. Helyezze egymásra az alaplapot és a zsák peremét és nyomja oda a perem alját.



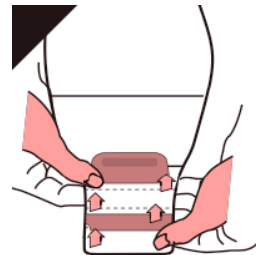
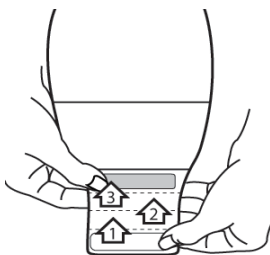
5.3. Ezután a perem felső részét is nyomja körbe az alaplaphoz. A biztonságos csatlakozás ellenőrzésére húzza meg a zsákot.



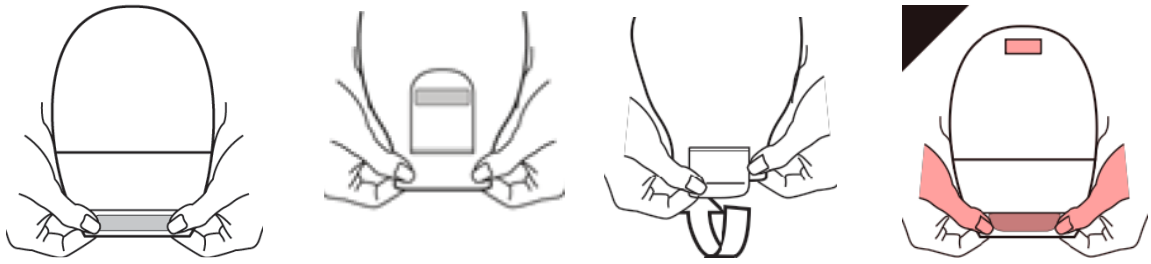
6. A zsák lezárása

A) Ürithető zsákok INVISICLOSE™ záródással

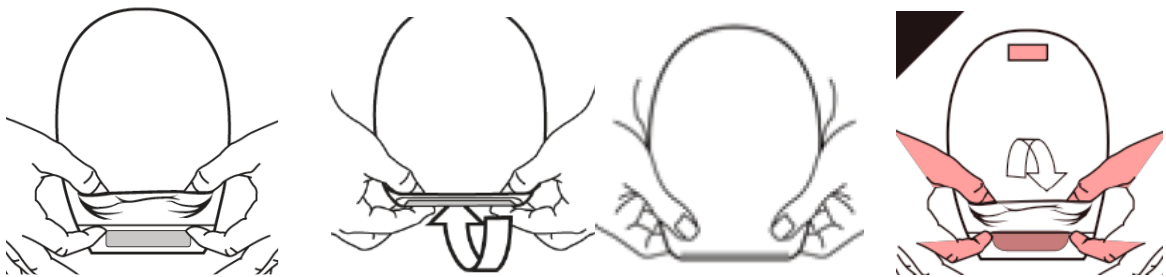
Hajtsa fel a biztonsági hajtókát a végén található csíknál fogva addig, amíg a záró fülek nem fedik egymást.



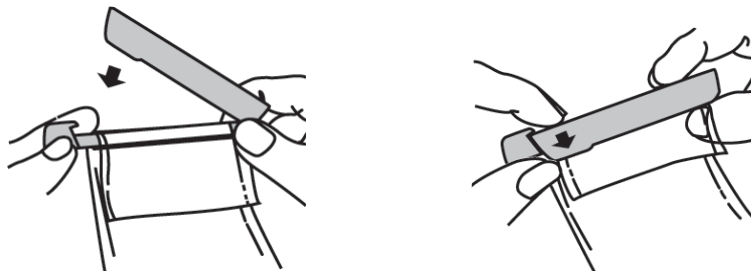
Nyomja össze a záró füleket addig, amíg nem érzi, hogy a teljes hosszuk mentén lezáródnak.



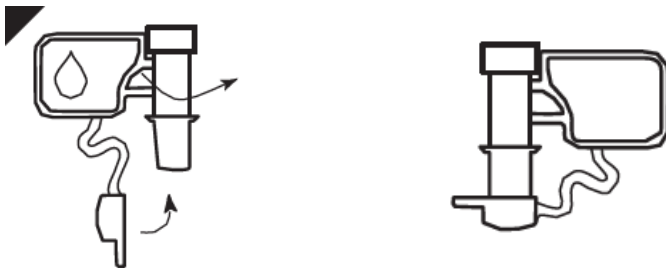
Ha szükséges, fordítsa ki zsebszerűen a zsák alsó részét, így elrejtve a leeresztő nyílást.



B) Ürithető zsákok zárókapcsos véggel



C) Urosztómás zsákok ACCUSEAL™ csappal

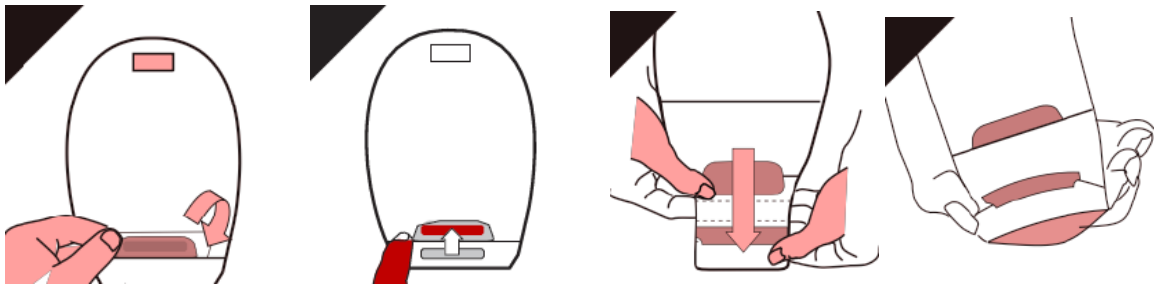
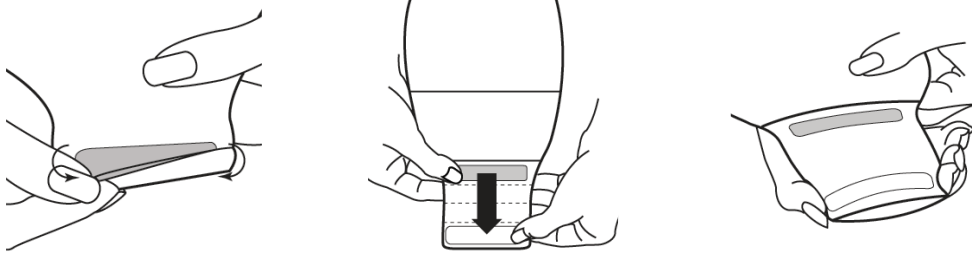


D) Urosztómás zsákok felhajtható csappal



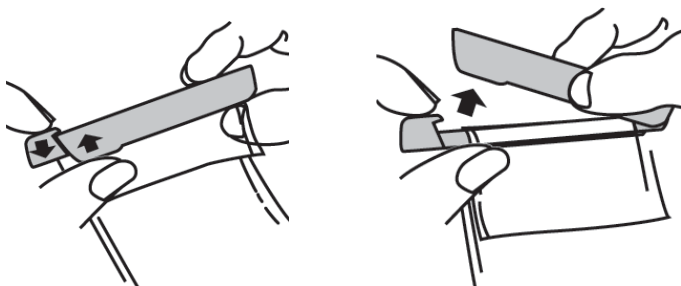
7. A zsák ürítése

A) Ürithető zsákok INVISICLOSE™ záródással

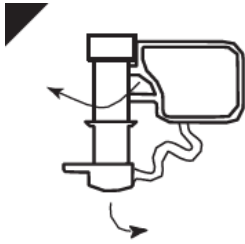


Oldja ki a zsák zárórészét és nyissa ki a véget. Ehhez ujjával nyomja össze a kivezető zárócsíkok mindkét végét. Ürítse ki a zsákot.

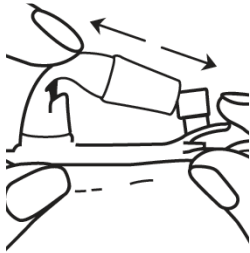
B) Ürithető zsákok zárókapcsos véggel



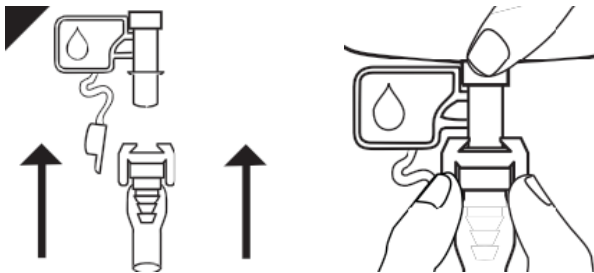
C) Urosztómás zsákok ACCUSEAL csappal



D) Urosztómás zsákok felhajtható csappal



8. Csatlakoztatás az éjszakai vizeletgyűjtő rendszerhez:
ACCUSEAL csap



Felhajtható csap



9. Szűrős zsákokkal kapcsolatos információk

Takarja le a szűrőt a mellékelt szűrőtakaró lapocskával fürdéskor, úszáskor, stb.. A vízben eltöltött idő után távolítsa el.

10. A zsák eltávolítása



11. Az alaplap eltávolítása



12. Hulladékkezelés

Tartsa be a helyi hulladékkezelési szabályokat.

2016 ConvaTec Inc.

A^{®/TM} a ConvaTec Inc. márkaneveit jelölik. A NATURA, az INVISICLOSE és az ACCUSEAL a ConvaTec bejegyzett márkanevei az Egyesült Államokban.